

# ENONSELKÄ

Lahden Navigaatioseuran jäsenlehti

1/2019



## Sisällys

Uudet saaristolaivurit .....	2
Kommodorin kysymys .....	2
Vuosikokouskutsu 2019.....	3
Katsastuspäällikön vaihdos .....	4
Veneilijän sääoppia .....	4
Onhan karttasi ajan tasalla? .....	6

## Uudet saaristolaivurit

Joulukuussa 2018 Lahdesta valmistui 16 uutta saaristolaivuria.

Saaristolaivurin arvon saivat

Marko Ahola

Eeva-Helena Forsström

Keijo Forsström

Hannes Helén

Ari Isokääntä

Tiina Isokääntä

Markus Lankinen

Niina Malm

Olli Niemioja

Pasi Nihtilä

Juha Peltoniemi

Sami Rahkola

Juha Saari

Asko Saukko

Christian Sjöblom

Jouni Sompi



Onnittelut uusille laivureille.

---

## Kommodorin kysymys

Jos aurinko olisi pihanurmella lojuva pallo, 14 cm halkaisijaltaan, olisi maapallo silloin noin 15 metrin päässä oleva hiekanjyvänen, halkaisijaltaan 1,3 mm. Kuinka kaukana auringosta olisi seuraava tähti, Alfa Centauri?

*Vastaus seuraavassa Enonselässä.*

## Vuosikokouskutsu 2019

Tervetuloa Lahden Navigaatioseura ry:n vuosikokoukseen **keskiviikkona 10.4.2019 klo 19.00**. Vuosikokous pidetään ABC Kivimaan kabinetissa osoitteessa Kiitokatu 2, Lahti.

Seuran vuosikokouksen asialista on seuraava:

1. Kokouksen avaus
2. Kokouksen puheenjohtajan, sihteerin, kahden pöytäkirjantarkastajan sekä kahden ääntenlaskijan valinta.
3. Kokouksen laillisuuden ja päätösvaltaisuuden toteaminen
4. Kokouksen asialistan hyväksyntä
5. Vuoden 2018 toimintakertomuksen esittely
6. Vuoden 2018 tilinpäätöksen esittely ja toiminnantarkastajan lausunto
7. Tilinpäätöksen vahvistaminen ja vastuuvapauden myöntäminen hallitukselle ja muille vastuullisille
8. Vuoden 2019 toimintasuunnitelman hyväksyminen
9. Jäsen- ym. maksujen suuruuden päättäminen
10. Talousarvion hyväksymisestä päättäminen
11. Kommodorin valinta
12. Hallituksen jäsenten valinta erovuoroisten tilalle
13. Toimikuntien jäsenten valinta
14. Toiminnantarkastajan ja varatoiminnantarkastajan valinta
15. Ilmoitusasioiden ja muiden mahdollisten asioiden käsittely
16. Kokouksen päättäminen

Lahden navigaatioseura ry:n tämän hetkinen hallitus on

Pasi Salminen, kommodori	erovuorossa
Päivi Rahkonen, varakommodori	
Toni Finsk	erovuorossa
Veikko Leinonen	
Tuija Piltti	erovuorossa
Erkki Villberg	

## Katsastuspäällikön vaihdos

Lahden Navigaatioseuran uusi katsastuspäällikkö on Toni Finsk. Jos sinulla on kysyttävää katsastukseen liittyen tai haluat sopia runko- tai peruskatsastuksen veneellesi, ota yhteyttä seuran katsastuspäällikköön tai katsastajiin.

---

## Veneilijän sääoppia

Tiistaina 12.2.2019 klo 18 noin 40 henkilöä oli mukana Wellamo-opistolla Lahden Navigaatioseuran järjestämässä Veneilijän sääoppi-illassa, jossa meteorologi Petri Takala kertoi tavallisimmista veneilijän kohtaamista sääilmiöistä.

Illan aikana käytiin läpi mistä tuuli johtuu, miksi tuuli kiertää pohjoisella pallonpuoliskolla matalapainetta vastapäivään, mutta eteläisellä pallonpuoliskolla myötäpäivään, miten pilvet syntyvät, mitä eri sumutyyppejä esiintyy, miksi kesäisiä kumpupilviä ei tavallisesti näy järvien päällä, miten sää vaihtelee matalapaineen eri vaiheissa ja vaikka mitä muuta. Juttua olisi riittänyt pidemmäksikin aikaa, mutta kolmen tunnin jälkeen oli aika poistua Wellamo-opiston tiloista.

Seuraavassa muutamia nostoja illan annista.

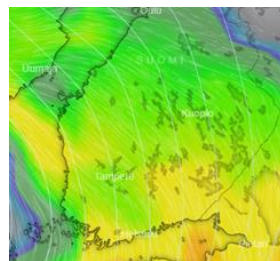
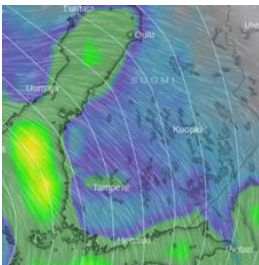
Kaikella ilmalla on olemassa lämpötila, jossa sen sisältämä kosteus tiivistyy. Tätä lämpötilaa kutsutaan kastepistelämpötilaksi. Kastepistelämpötila vaihtelee. Pilvi syntyy, kun ilman lämpötila jäähtyy kastepistelämpötilaan. Erityisesti keväisin ja kesäisin auringon lämmittäessä maaperää saattaa maan päällä oleva ilmassa lämmitä niin paljon, että se lähtee nousemaan ylöspäin. Tätä ilmassan nousua sanotaan termiikiksi. Noustessaan ilmassa jäähtyy n. 1 asteen 100 metrin matkalla. Kun nouseva ilmassa on jäähtynyt niin paljon, että se saavuttaa kastepistelämpötilan, syntyy pilvi. Näin syntyneitä kumpupilviä ei yleensä näy järvenselkien päällä, sillä aurinko ei onnistu lämmittämään vesimassaa niin paljon, että termiikki syntyisi. Vain maaperän päällä lämpöä kertyy tarpeeksi termiikkien ja siten kumpupilvien synnyttämiseen.



Vaikka järvenselillä kumpupilvien syntymiseen tarvittavia termiikkejä ei yleensä synnykään, kumpupilviä voi kuitenkin esiintyä vesistöjenkin yllä läheisten maa-alueiden avittamana. Tällöin on syytä huolehtia siitä, että kumpupilvien ollessa korkeita ja alhaalta yhdessä, vältät veneilyä niitä kohti. Korkeat ja alhaalta toisiinsa liittyneet kumpupilvet kehittävät usein ukkosen. Ukkosen välttäminen, jos se vain on mahdollista, on suositeltua sillä ukkospuuskat voivat olla hyvin voimakkaita.

Kun veneilet ja kuuntelet tuuliennusteita, kannattaa muistaa se, että sama tuulilukema luvattuna merialueille ja sisämaahan on aivan eri asia. Ennusteet kuvaavat keskituulta. Merialueilla, joissa ei ole tuulta häiritseviä tekijöitä kuten metsää, tuulilukemat voivat kertoa hyvinkin todenmukaisia tuulilukemia. Sisämaassa, kattaen myös sisävedet, jos niille ei ole tehty erillistä tuuliennustetta, tuulilukemat voivat olla pahasti harhaanjohtavia. Tuuliennuste on 10 minuutin keskiarvon mukainen, johon mahtuu yhtä hyvin tyyniä hetkiä kuin puuskiakin. Puuskat ovat ne, jotka kaatavat puita ja aiheuttavat veneilijöille vaikeuksia ja näiden nopeutta ei tuuliennuste tyypillisesti kerro.

Ohessa kaksi kuvaa tuulesta, joissa ensimmäisessä tuuliennusteen mukainen keskituuli ja toisessa puuskat huomioituna. Ero on merkittävä. (lähde: [www.sääneuvos.fi](http://www.sääneuvos.fi) -> Sääkartat)



Moottoriveneilijälle veneily alkaa käymään jo vähemmän miellyttäväksi tuulilukemien saavuttaessa 3-5 m/s sillä puuskat yllä olevassa esimerkissä saavuttavat jo jopa 11-14 m/s lukemat.

Seuraavassa Enonselässä lisää säätarinoita. Tällöin mm. siitä, miksi kannattaa miettiä koko matalapaineen reittiä eikä vain keskittyä oman mökkirannan tai venesataman paikallisennusteeseen.

## Onhan karttasi ajan tasalla?

Otetaanpa esimerkki Lahden Navigaatioseuran lähivesiltä. Viimeisin merikarttasarja J Heinola-Lahti-Jyväskylä on julkaistu 2014. Aivan kuten tieliikenteessä, ei tilanne vesiliikenteessäkään pysy muuttumattomana vuodesta toiseen. Kuitenkin toisin kuin tiekarttojen kanssa, ei vesiliikenteen kartoista tyypillisesti tule uutta painosta vuosittain, eikä oman kartan ajantasaistamista voi useinkaan hoitaa menemällä kauppaan ja ostamalla uuden merikarttasarjan.

Ammattimerenkulussa painettujen karttojen omatoiminen päivittäminen on pakollista. Oman veneilyturvallisuuden vuoksi karttojen ajan tasalla pitämiseen kannattaa panostaa, vaikka karttojen päivitys huviveneilijälle onkin vain suositeltua.

Karttaan tulleiden muutosten lähde on edelleen *Tiedonantoja merenkulkijoille* -julkaisu. Kyseinen 10 päivän välein ilmestyvä julkaisu sisältää paljon tietoja, jotka eivät ole huviveneilijälle olennaisia ja oman veneilyalueen karttapäivitysten etsiminen siitä on kohtalaisen työlästä. Tätä ei kuitenkaan kannata säikähtää, sillä karttapäivitysten löytäminen on nykyään hyvin helppoa.

Aiemman *Tiedonantoja merenkulkijoille* -julkaisun rinnalle on tullut karttakohtainen kooste, josta oman veneilyalueen karttapäivitykset on helppo poimia. Jos karttasi on julkaistu 1.1.2017 jälkeen, löytyy siitä QR-koodi, joka vie suoraan kyseisen kartan korjaushistoriaan. Jos kartassasi ei ole QR-koodia tai et pysty sitä lukemaan, karttojen korjaushistorian, viimeisimmän painoksen (edition) jälkeen, löydät vastaavan viranomaisen sivuilta. Vuoden 2019 alusta viranomaisen on Traficom ([www.traficom.fi/fi/asioi-kanssamme/tiedonantoja-merenkulkijoille](http://www.traficom.fi/fi/asioi-kanssamme/tiedonantoja-merenkulkijoille)).

Jokaisen päivityksen kohdalla kerrotaan muutosta kuvailevien tietojen lisäksi se, mille merikarttasarjan sivulle muutos osuu. Täten sinun on helppo löytää omaa veneilyaluettasi koskevat päivitykset ja keskittyä niihin, jos et halua tehdä kaikkia päivityksiä.

Jokaisen päivityksen osalta kerrotaan sen aihealue, kuten esimerkiksi turvalaitteet, kaapelit ja johdot tai alikulkukorkeudet. Ohessa on esimerkki turvalaitetta koskevasta päivityksestä. Tämän kevään kuluessa Kelloniemeen, J-merikarttasarjan sivulle 301, on annettuihin koordinaatteihin tulossa vihreä lateraaliviitta.

Suomi. Vuoksen vesistö. liitti. Konnivesi. Kelloniemi. Turvalaitteet  
 Finland. Vuoksens vattendrag. liitti. Konnivesi. Kelloniemi. Säkerhetsanordningar  
 Finland. Vuoksi watercourse. liitti. Konnivesi. Kelloniemi. Buoyage

Kartat / Kort / Charts  
 J301

Edellinen / Föregående / Previous  
 68 /2018

1 J301

Lisää  
 Inför  
 Add



61°06.6720'N 26°10.2098'E | 85004

2

Muutos toteutetaan ilman erillistä ilmoitusta 31.5.2019 mennessä.

Jos olet pimeään aikaan matkalla kohti Jyväskylää, saattaa sinulle olla merkityksellistä, että Lehtistensalmessa näkyvä valo ei enää vilkutakaan VQ(5)Y.6s vaan näyttääkin länsiviitan valotunnuksen (VQ(9)W.10s).

Poista  
 Stryk  
 Delete



LEHTISENSALMI  
 VQ(5)Y.6s

2 J324, J324.1, K326, K326.1

Lisää  
 Inför  
 Add



Poistetut linjamerkit – Indragna ensmärken – Discontinued leading beacons  
 Poista – Stryk – Delete:

No	WGS 84
1) 42433	61°28.720'N 25°35.507'E
2) 42434	61°28.749'N 25°35.494'E

Poista taululinja – Stryk enslinjen – Delete leading line

Et myöskään välttämättä ole reitiltä syrjässä vaikkeet löydä kartassa olevia kohdistusmerkkejä matkalla Sysmään. Karttapäivityksissä kerrotaan poistetuista linjamerkeistä.

Yllä olevien esimerkkien lisäksi löydät J-merikarttasarjan päivityksistä paljon muutakin mukaan lukien mm. Vääksystä Kuotaan satamasta lähdetäessä vastaan tulevat turvavesimerkit ja Vesijärven satamaan länsiviitan kaveriksi tuodun eteläviitan.

Tarkistapa siis mikä karttapainos sinulla on käytössäsi. Jos siinä mainittu painos (edition) on sama, joka on nyt myynnissä, tee siihen omaa veneilyaluettasi koskevat muutokset, jotka on julkaistu *Tiedonantoja merenkulkijoille* -julkaisussa. Jos kartasta on tullut ajantasaistettu painos (reprint), saattaa osa muutoksista olla jo kartassasi. Sen saat selville katsomalla mihin asti muutokset on sisällytetty (Corrected up to NtM). Jos painoksesi (edition) on vanhempi, kuin nykyisin saatavilla oleva, on aika lähteä karttaostoksille.





## Yhteystiedot

**Posti Green**

<b>Lahden Navigaatioseura ry</b> c/o Päivi Rahkonen <b>Pietiläntie 63</b> <b>15700 LAHTI</b>	<b>Kotisivu:</b> www.lahdennavigaatioseura.fi  <b>Sähköposti:</b> info@lahdennavigaatioseura.fi
Pankki: <b>IBAN FI87 4212 1120 1292 53</b> <b>BIC ITELFIHH</b>	<b>Rekisterinumero 85.834</b>  Suomen Navigaatioliiton jäsen nro: 11

### Hallitus

Kommodori	Pasi Salminen	040 849 1591	pasi.salminen@sweco.fi
Varakommodori, talous, jäsenlehti, kotisivut	Päivi Rahkonen	044 289 9501	paivi_ins@hotmail.com
Katsastuspäällikkö	Toni Finsk	040 046 3211	finsk@phnet.fi
Sihteeri, myyntitarvikkeet, Enon tukikohdan isäntä	Veikko Leinonen	040 513 4550	veikkok.leinonen@gmail.com
Jäsenrekisteri, facebook	Tuija Piltti	044 577 4075	tuija.piltti@gmail.com
	Erkki Villberg	040 097 0330	erkki.villberg@outlook.com

### Opettajat

Saaristo, avomeri	Tuija Piltti	044 577 4075	tuija.piltti@gmail.com
Saaristo, rannikko	Päivi Rahkonen	044 289 9501	paivi_ins@hotmail.com

### Katsastajat

Katsastuspäällikkö	Toni Finsk	040 046 3211	finsk@phnet.fi
	Petri Lampola	040 045 7707	petri.lampola@phnet.fi
	Jussi Luomalahti	050 528 9171	jussi.luomalahti@outlook.com